



Schweizerische Eidgenossenschaft  
Confédération suisse  
Confederazione Svizzera  
Confederaziun svizra

Eidgenössisches Finanzdepartement EFD  
**Bundesamt für Zoll und Grenzsicherheit BAZG**

# Passar exportation et activation automatisée

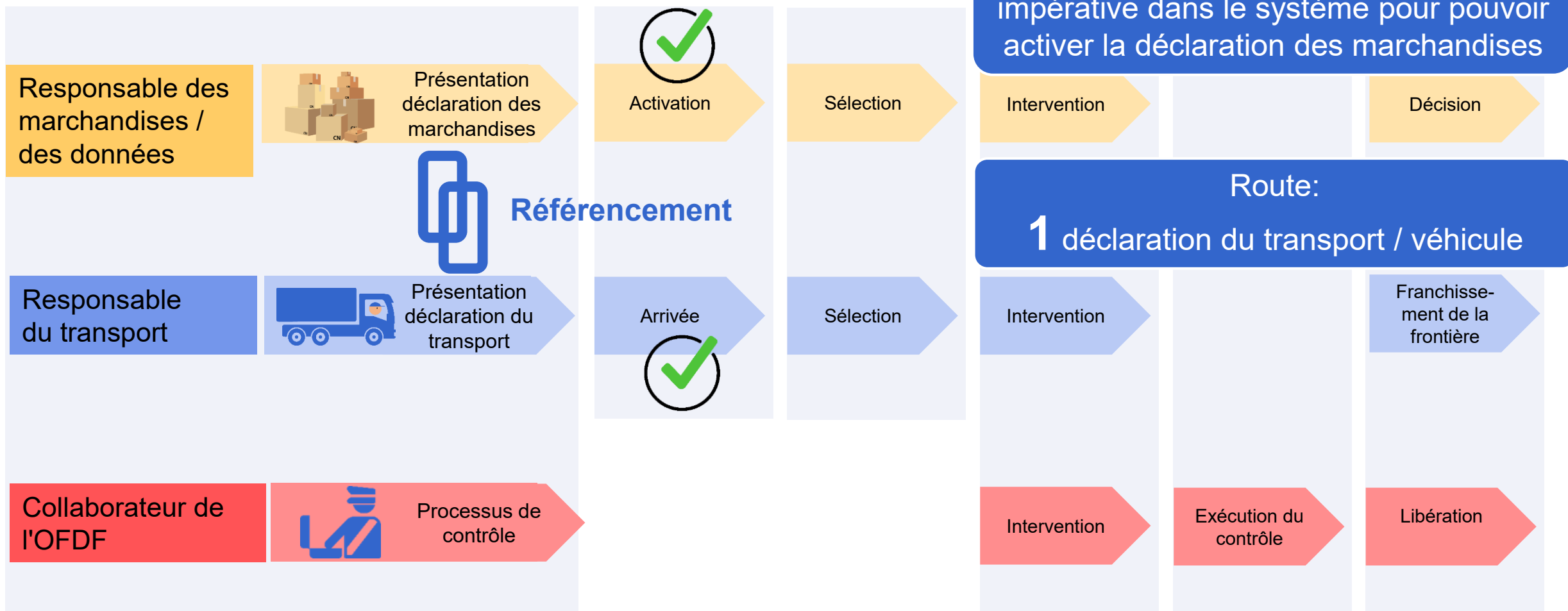
SSC Genève

6.11.2025 | Nicolas Rion & André Zobrist





# Nouveau processus de base





www.passar.admin.ch

Administration fédérale DFF OFDF

Office fédéral de la douane et de la sécurité des frontières OFDF

Actualités Thèmes Infos pour entreprises Infos pour particuliers Services Documentation L'OFDF

Office fédéral de la douane et de la sécurité des frontières Services Services pour entreprises Importation, exportation et transit Passar

Passar

Passage à Passar exportation

Informations techniques

Passar 2.0/3.0: feuille de route

Passar 2.0: remplacement du compte PCD par l'ID du partenaire commercial

Passar News

Passar

« Passar » est le nouveau système de gestion du trafic des marchandises de l'OFDF pour le traitement numérique des procédures douanières. Il a été mis en service en plusieurs étapes à partir de juin 2023 et remplace progressivement les applications actuelles de gestion du trafic des marchandises NCTS et e-dec.

Passar 1.0 est en service depuis le 1<sup>er</sup> juin 2023. Les opérations de transit y sont désormais exécutées intégralement. L'accent est mis actuellement sur le passage à Passar dans le domaine de l'exportation. L'extension du système dans le domaine de l'importation (Passar 2.0) et la numérisation des procédures surveillées et des formulaires papier (Passar 3.0) seront effectuées à partir de 2026.

Passage à Passar exportation

Changements au niveau des opérations et marche à suivre pour le passage à Passar.

Processus de transport avec Passar

Avec Passar, un nouveau processus de transport est introduit.

Disponibilité du système

Disponibilité du système (e-dec, Passar et ICS2).

Informations techniques

Étendue des fonctions, enregistrement et accès, disponibilité du système, etc.

Passar 2.0/3.0: feuille de route

Passar 2.0 couvre l'importation et Passar 3.0, la numérisation des procédures surveillées et des formulaires papier.

Contacts

- Questions techniques: veuillez vous adresser à votre/vos bureau(x) de douane compétent(s): [liste des offices](#)
- Support technique: Service Desk OFDF, +41 58 462 60 00.

News

## Passage à Passar exportation

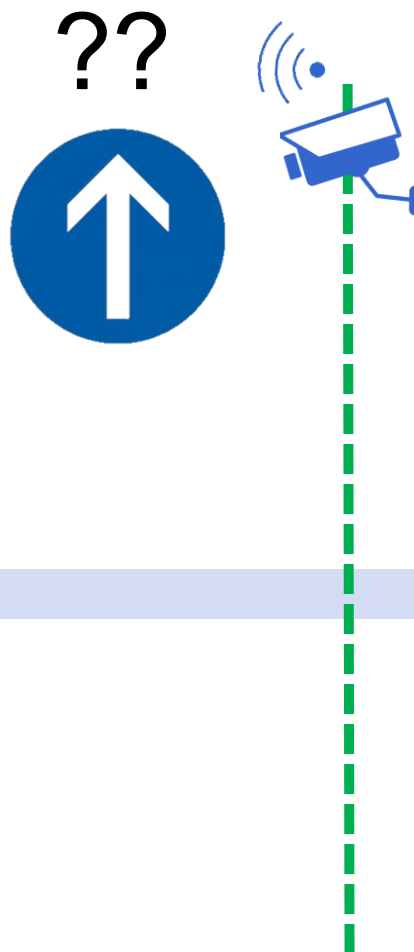
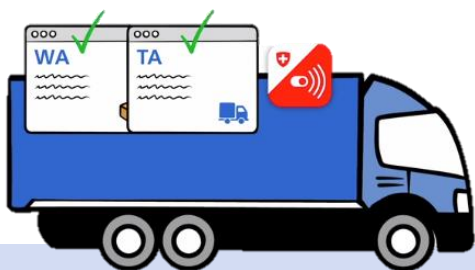
- Avantages
- Enregistrement sur l'ePortal
- Planification du passage à Passar
- Exportations avec Passar
- Directives
- Description des champs de données déclaration de marchandises
- Processus du transport
- Contrôle automatisé des autorisations
- Téléchargement des documents
- Disponibilité du système et procédure de secours
- FAQ / cas spéciaux

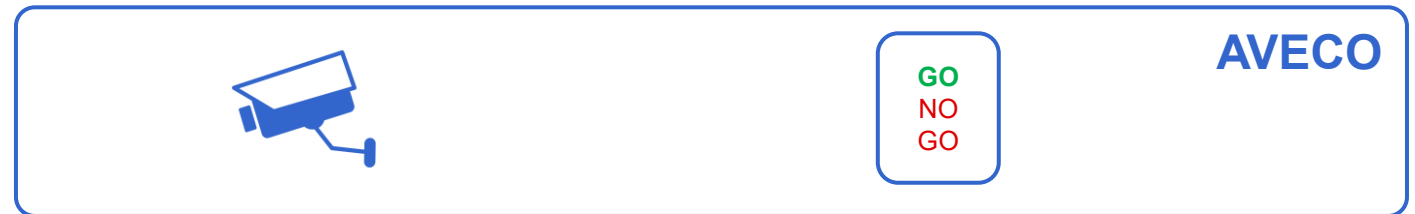
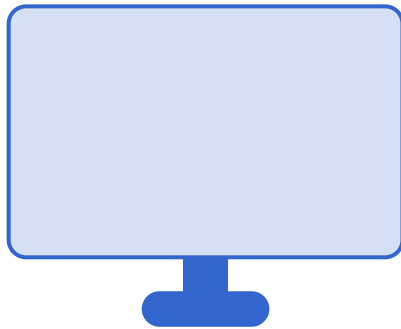
Roadmap Passar 2.0

Contacts



# Tri à la frontière: par le moyen de transport







# Activation route avec Activ: vue d'ensemble

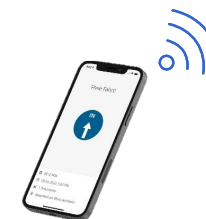
## Opérations

Transit international  
(sortie en transit)

Établissement de la DTr

Téléchargement sur le  
capteur

Activation automatisée lors du  
franchissement de la frontière



DM à l'exportation

DM à l'exportation avec  
ouverture du transit

Transit international  
(sortie)

Apurement du transit  
national

Logiciel  
métier  
(B2B)

JRN

«Remote  
Loading»

Declar  
(ePortal)



«DTS Scan»



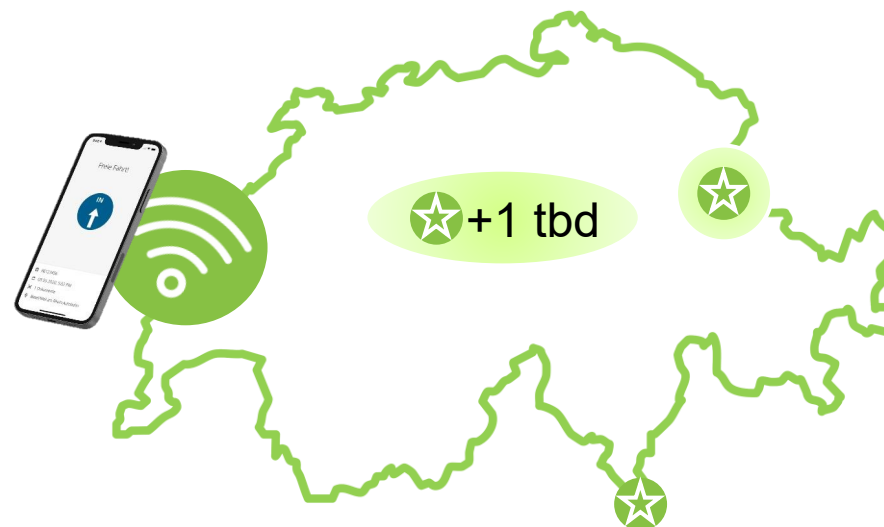


# Activation route

Objectif visé à la fin 2025  
(remplacement E-dec Export)



Objectif visé au début 2027  
(remplacement E-dec Import)





# Activation route



EUROPEAN COMMISSION  
DIRECTORATE-GENERAL  
TAXATION AND CUSTOMS UNION  
Digital delivery of Customs and Taxation Policies  
Processes & Data, Customer Relationship and Planning

TAXUD.B.1.001/WD/2025/01

## 4.1. Background

The discussion on the EU Smart Border initiative was launched in connection with the 'Border Ticket' project developed by Switzerland to modernise the Swiss Customs (the Swiss DaziT programme). The aim of the Border Ticket has been the digitalisation of the routing slips currently used between Switzerland and its four EU neighbouring MSs (AT, DE, FR, IT).

## 6.1. Scope

Crucial part of the project is to define the minimum common core processes, technical conditions and other requirements (e.g. equipment) for the Member States that have border crossing points with non-EU countries.

## 6.2. Impact

Impact on Member States to digitalise the border crossing process:

- Investments (financial and human resources) to set up convenient geofencing area, deploying digital road signs and network of surveillance cameras for recognising plate numbers of trucks;

On Trade side:

- Depending on national solution, investment is necessary to have IT or mobile equipment/mobile Apps that ensure the smoother border-crossing;

Implementation and usage of other technical solutions, such as mobile phone applications, communication channels with Economic Operators or other technologies that can simplify and make the border-crossing smoother, are not excluded, and can be used at discretion of the Customs administration(s).

## Moyen terme (ca. 2030-2035)



Smart Border / BorderTicket



**Activ App avec Geofence: tous les passages frontières et directions**



**En plus: Caméras et infopanels (AVECO)**

- DTS accepté par tous les pays voisins / BorderTicket comme solution purement numérique
- Facilitations locales avec utilisation des solutions numériques (heures d'ouverture, Fast Lane)





# Activation route: état actuel



L'activation automatique des exportations Passar avec Activ est actuellement proposée aux points de passage suivants (phase pilote, puis exploitation).

**Veuillez contacter le niveau local compétent avant votre premier trajet.**

Poste-frontière	Activation automatique avec l'app Activ *	Heures de dédouanement élargies **	Statut actuel (Pilote / En service)
BWA <a href="#">↗</a>	oui	oui	Phase pilote
Rheinfelden Autobahn <a href="#">↗</a>	oui	oui	Phase pilote
Koblenz <a href="#">↗</a>	oui	oui	Phase pilote
BASLA <a href="#">↗</a>	oui	oui	Phase pilote
Thayngen <a href="#">↗</a>	oui	oui	Phase pilote
Kreuzlingen <a href="#">↗</a>	oui	oui	Phase pilote
Rheintal: St. Margrethen Strasse <a href="#">↗</a> St. Margrethen Freilager <a href="#">↗</a> Au <a href="#">↗</a> Diepoldsau <a href="#">↗</a> Kriessern <a href="#">↗</a> Oberriet <a href="#">↗</a> Schaanwald <a href="#">↗</a>	oui	oui	En service
Martina <a href="#">↗</a>	oui	oui	Phase pilote
Chiasso <a href="#">↗</a>	oui	oui	Phase pilote
Stabio <a href="#">↗</a>	oui	oui	Phase pilote
Bardonnex <a href="#">↗</a>	oui	oui	Phase pilote
Gondo <a href="#">↗</a>	oui	oui	Phase pilote
Vallorbe <a href="#">↗</a>	oui	oui	Phase pilote
Boncourt <a href="#">↗</a>	oui	oui	Phase pilote



# Activation route: résumé

## Passar 1.0 – Exportation

- L'utilisation volontaire de l'application Activ permet de former les utilisateurs et d'installer une certaine routine en vue de l'obligation future (entrée en vigueur de la nouvelle législation sur les douanes) resp. l'utilisation obligatoire avec Passar 2.0.

## Passar 2.0 – Importation

- L'utilisation de Passar 2.0 à partir du deuxième trimestre 2026 ne sera possible qu'avec une activation automatisée. Sinon, les e-dec «libre/sans» et «libre/avec» actuels devront être activés manuellement par l'OFDF. Dans la pratique, cela n'est applicable ni pour l'économie ni pour l'OFDF.

- **Familiarisez-vous sans attendre avec le processus de transport.**
- **Coordonnez-vous avec vos partenaires de la chaîne logistique.**
- **Utilisez l'application Activ ou recommandez-la à vos partenaires.**



# Passar : feuille de route (état au 23 septembre 2024)

