



# Communiqué de presse

Date 21.03.2023

Commerce extérieur suisse

## Février 2023 : le commerce extérieur fait du surplace

En février 2023, les exportations ont reculé de 1,1% en termes désaisonnalisés et les importations augmenté de 1,3%. Le secteur chimie-pharma a fait la pluie et le beau temps dans les deux directions du trafic. L'excédent de la balance commerciale s'est établi à 2,5 milliards de francs.

### En bref

- ↓ Les exportations de médicaments ont chuté de 877 millions de francs
- ↑ Demande dynamique d'Asie (+11,1%)
- ↑ Les importations en provenance du Japon se hissent à un niveau record

Tendance à l'exportation : ➡ Tendance à l'importation : ➡

### Commerce extérieur de la Suisse désaisonnalisé

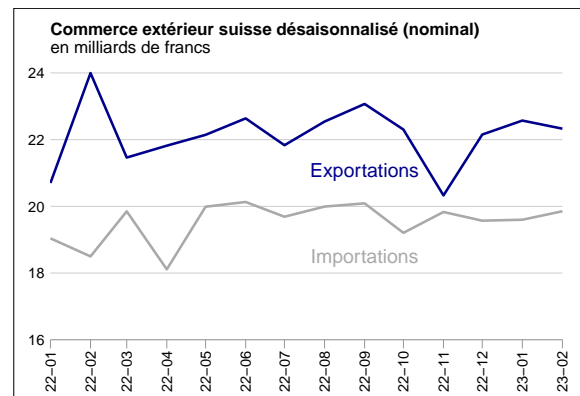
	Mio. CHF			Variations en % par rapport au mois précédent			
				Nominal		Réel	
	Export	Import	Solde	Export	Import	Export	Import
Septembre 2022	23 070	20 091	2 979	+2.3	+0.5	+0.4	-0.1
Octobre 2022	22 303	19 206	3 097	-3.3	-4.4	-2.3	-0.6
Novembre 2022	20 328	19 831	497	-8.9	+3.3	-2.7	-0.0
Décembre 2022	22 152	19 571	2 582	+9.0	-1.3	+5.8	+0.3
Janvier 2023	22 572	19 599	2 973	+1.9	+0.1	+2.6	+0.1
Février 2023	22 328	19 853	2 475	-1.1	+1.3	-2.7	-0.5

### Commerce extérieur avec la Russie

En février 2023, les importations en provenance de Russie s'élèvent à 1052 millions de francs. De ce montant total, 1047 millions de francs proviennent de l'importation d'or d'origine russe via le Royaume-Uni (18 905 kilogrammes). Les importations d'or remplissent les conditions applicables au moment de leur importation. Les exportations vers la Russie atteignent un montant de 170 millions de francs, dont 124 millions pour la chimie-pharma.

## Evolution globale

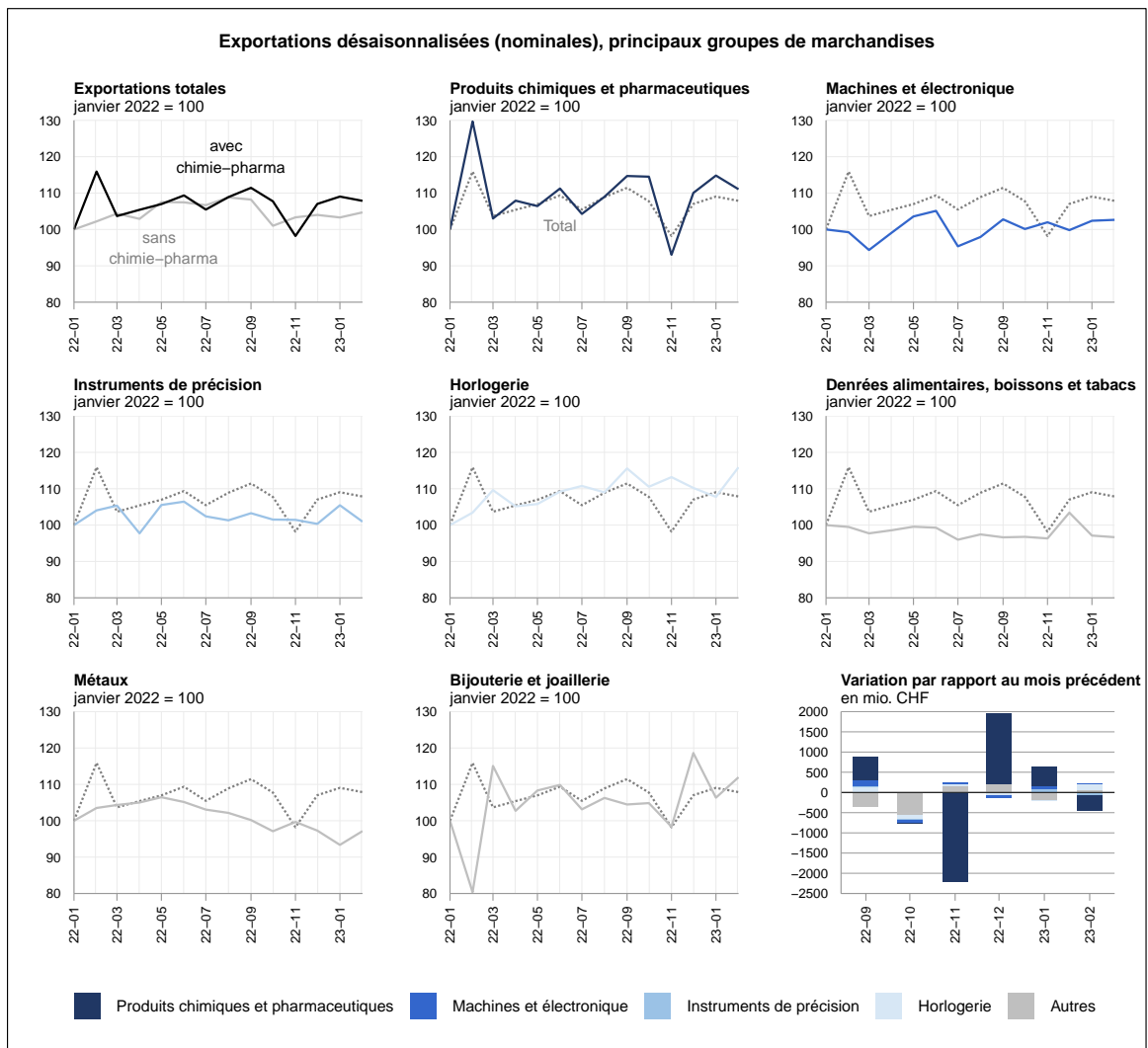
Après leur progression des deux mois précédents, les **exportations** désaisonnalisées ont faibli de 1,1% en février 2023 (réel : -2,7%). Sur les derniers mois, elles font ainsi du surplace. Les **importations** ont crû de 1,3% sur un mois (réel : -0,5%); depuis mi-2022, elles présentent une tendance plate. La balance commerciale boucle avec un excédent de 2,5 milliards de francs.



## Les exportations horlogères ont le vent en poupe

A la sortie, sept des onze principaux groupes de marchandises ont courbé l'échine en février 2023, dont les **produits chimiques et pharmaceutiques** (-3,3% ou -389 millions de francs). Ces derniers ont également induit la baisse des exportations globales. Les médicaments ont notamment flanché d'un cinquième (-877 millions) alors que les principes actifs gonflaient de 103 millions de francs. Les ventes, entre autres, d'**instruments de précision** et de **véhicules** se sont également contractées. Ces derniers ont plongé de 11,8%, après avoir augmenté les trois mois précédents. A l'inverse, l'**horlogerie** (+7,5% ou +155 millions), la **bijouterie et joaillerie** ainsi que les **métaux** ont progressé.

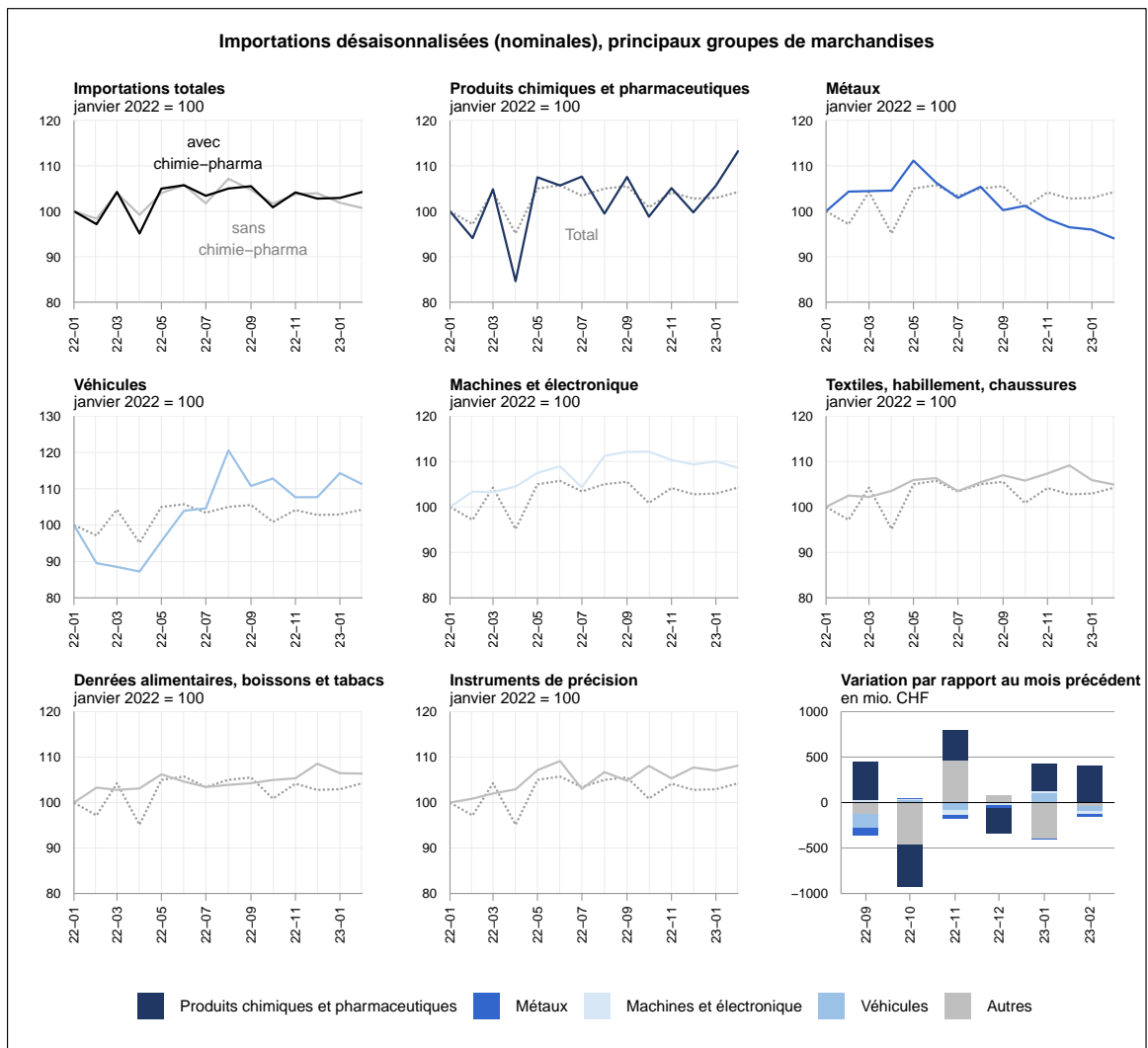
Sur les marchés, la baisse des exportations a pris racine en **Amérique du Nord** (-14,1% ou -706 millions de francs). Les envois vers l'**Europe** (+0,3%) ont stagné. Après avoir plongé en janvier, ceux vers l'**Asie** se sont accrus de 11,1%; ici, les ventes ont grimpé de deux cinquièmes vers la Chine et Hong Kong contre un cinquième vers les Emirats arabes unis. Sur le Vieux Continent, l'essor de l'Autriche, de l'Espagne et de l'Italie (hausse cumulée : +471 millions) a contrasté avec la chute de la Slovénie (-443 millions; pharma).



### Importations de la chimie-pharma : +413 millions de francs

La croissance des importations a exclusivement reposé sur les **produits chimiques et pharmaceutiques** (+7,3%). Les médicaments et les produits immunologiques se sont amplifiés de respectivement 222 et 203 millions de francs. La **bijouterie et joaillerie** a également affiché une hausse (+7,9%). A contrario, les importations en particulier de **véhicules**, de **produits énergétiques** ainsi que du secteur **machines et électronique** ont souffert, essuyant une baisse cumulée de 128 millions de francs.

Du point de vue géographique, si les livraisons d'**Asie** (+7,6%) et d'**Amérique du Nord** (+5,2% ; USA : +6,1%) se sont renforcées, celles d'**Europe** (-1,9%) se sont repliées. Sur le continent asiatique, le Japon (niveau record) et Singapour ont brillé ; leur hausse cumulée s'est fixée à 210 millions de francs. En Europe, les importations de Slovénie et d'Espagne ont progressé au total de 381 millions de francs. En revanche, celles en provenance d'Autriche, d'Italie et des Pays-Bas ont flanché de 205 millions de francs.



**Contact pour renseignements :** Service Médias OFDF  
**+41 58 462 67 43**  
[medien@bazg.admin.ch](mailto:medien@bazg.admin.ch)

**Remarques :**

Le communiqué de presse se base sur les résultats désaisonnalisés du commerce extérieur et les variations par rapport à la période précédente. Cette approche permet de mettre en lumière la tendance et de relativiser l'évolution à court terme par rapport à cette tendance. À noter que les variations sur un mois peuvent se révéler volatiles ; d'autre part, les résultats désaisonnalisés d'un groupe peuvent être incohérents avec ceux de leurs sous-groupes en raison de la méthode utilisée. Des informations supplémentaires sont disponibles dans la [notice méthodologique](#).

Les textes, tableaux et annexes reposent sur les résultats provisoires selon le total conjoncturel (Total 1), c. à d. **sans** le commerce de l'or, d'autres métaux précieux, de pierres gemmes ainsi que d'objets d'art et d'antiquités.

L'ensemble des chiffres du commerce extérieur est disponible en ligne sous «[données](#)» ainsi que dans la base de données [www.swiss-impex.admin.ch](http://www.swiss-impex.admin.ch).

Vous trouverez toutes les dates de parution des communiqués de presse sur le commerce extérieur suisse en ligne sous «[Dates de parution](#)».

- nominal :** non corrigé des variations de prix
- réel :** corrigé de l'évolution des prix (sur la base des valeurs unitaires)
- corrigé des jours ouvrables :** épuré de l'influence des jours isolés (p.ex. nombre de jeudis par mois) et des autres effets calendaires
- désaisonnalisé :** calculé sur une base corrigée des jours ouvrables et après élimination des mouvements saisonniers
- groupes de marchandises :** classification selon la nomenclature «[nature des marchandises](#)»

## Exportations suisses désaisonnalisées

Groupes de marchandises	Variation par rapport au mois précédent									
	Mio. CHF			nominal en %			réel en %			
	déc. 2022	janv. 2023	févr. 2023	Mio. CHF févr. 2023	déc. 2022	janv. 2023	févr. 2023	déc. 2022	janv. 2023	févr. 2023
<b>Total</b>	<b>22 152</b>	<b>22 572</b>	<b>22 328</b>	<b>-244</b>	<b>+9.0</b>	<b>+1.9</b>	<b>-1.1</b>	<b>+5.8</b>	<b>+2.6</b>	<b>-2.7</b>
<b>Produits chimiques et pharmaceutiques</b>	<b>11 363</b>	<b>11 856</b>	<b>11 467</b>	<b>-389</b>	<b>+18.3</b>	<b>+4.3</b>	<b>-3.3</b>	<b>+15.3</b>	<b>+5.8</b>	<b>-6.5</b>
Produits pharmaceutiques, pour diagnostics, vitamines	9 336	9 657	9 282	-375	+22.1	+3.4	-3.9	+20.8	+5.8	-7.5
Produits immunologiques	3 853	3 769	3 838	+69	+3.9	-2.2	+1.8			
Médicaments	3 863	4 438	3 560	-877	+22.5	+14.9	-19.8			
Principes actifs	1 424	1 455	1 558	+103	+26.7	+2.1	+7.1			
Matières premières et de base	988	1 194	1 182	-12	-5.8	+20.8	-1.0	-1.0	+23.3	-3.0
<b>Machines et électronique</b>	<b>2 744</b>	<b>2 815</b>	<b>2 822</b>	<b>+7</b>	<b>-2.1</b>	<b>+2.6</b>	<b>+0.3</b>	<b>-3.8</b>	<b>+1.7</b>	<b>+0.3</b>
Machines	1 738	1 785	1 792	+7	-2.9	+2.7	+0.4	-1.9	+1.1	-0.2
Machines-outils	617	603	626	+23	+2.5	-2.3	+3.7	+3.1	-3.4	+4.1
Machines motrices non électriques	113	163	159	-4	-33.4	+45.0	-2.7	-39.8	+60.5	-7.6
Articles de l'industrie électrique et électronique	1 016	1 018	1 011	-6	+0.6	+0.1	-0.6	-4.7	+2.0	-1.2
Articles électriques et électroniques	685	674	674	-0	-0.4	-1.6	-0.0	-7.5	+1.4	-1.5
Production d'électricité, moteurs électriques	269	283	281	-2	+0.9	+5.4	-0.8	+2.0	+6.3	+0.6
<b>Horlogerie</b>	<b>2 101</b>	<b>2 054</b>	<b>2 209</b>	<b>+155</b>	<b>-2.6</b>	<b>-2.2</b>	<b>+7.5</b>	<b>-3.1</b>	<b>+2.3</b>	<b>+8.3</b>
Montres de petit calibre mécaniques ou automatiques	1 752	1 692	1 826	+135	-2.4	-3.4	+7.9	-3.2	+1.2	+9.6
Montres de petit calibre électriques	262	271	302	+31	-4.0	+3.5	+11.5	-5.2	+6.4	+16.6
<b>Instruments de précision</b>	<b>1 471</b>	<b>1 546</b>	<b>1 480</b>	<b>-66</b>	<b>-1.1</b>	<b>+5.1</b>	<b>-4.3</b>	<b>+0.5</b>	<b>+5.1</b>	<b>-1.5</b>
Instruments et appareils médicaux	928	956	910	-47	+0.8	+3.1	-4.9	+2.7	+5.8	-3.3
Appareils mécaniques de mesure, de contrôle et de réglage	400	431	416	-15	-4.8	+7.7	-3.6	-4.0	+2.9	-0.9
<b>Métaux</b>	<b>1 258</b>	<b>1 207</b>	<b>1 256</b>	<b>+49</b>	<b>-2.4</b>	<b>-4.0</b>	<b>+4.1</b>	<b>-1.9</b>	<b>-3.5</b>	<b>+3.5</b>
<b>Bijouterie et joaillerie</b>	<b>1 141</b>	<b>1 023</b>	<b>1 077</b>	<b>+54</b>	<b>+20.6</b>	<b>-10.4</b>	<b>+5.3</b>	<b>+30.0</b>	<b>-13.3</b>	<b>+12.9</b>
<b>Denrées alimentaires, boissons et tabacs</b>	<b>837</b>	<b>786</b>	<b>783</b>	<b>-4</b>	<b>+7.4</b>	<b>-6.1</b>	<b>-0.5</b>	<b>+8.6</b>	<b>-9.2</b>	<b>-1.0</b>
Café	285	278	278	+0	+10.5	-2.6	+0.1			
Boissons	179	150	136	-14	+13.1	-16.3	-9.1	+17.3	-18.7	-9.4
<b>Véhicules</b>	<b>473</b>	<b>494</b>	<b>436</b>	<b>-58</b>	<b>+20.2</b>	<b>+4.5</b>	<b>-11.8</b>	<b>+15.2</b>	<b>+4.1</b>	<b>-10.5</b>
Aéronautique et navigation aérospatiale	229	196	127	-68	+87.8	-14.4	-35.0	+75.2	-25.3	-30.2
<b>Textiles, habillement, chaussures</b>	<b>414</b>	<b>409</b>	<b>408</b>	<b>-0</b>	<b>+2.8</b>	<b>-1.2</b>	<b>-0.1</b>	<b>+2.5</b>	<b>-0.8</b>	<b>-0.8</b>
<b>Matières plastiques</b>	<b>314</b>	<b>315</b>	<b>313</b>	<b>-2</b>	<b>+0.9</b>	<b>+0.5</b>	<b>-0.8</b>	<b>+0.7</b>	<b>-0.8</b>	<b>-0.7</b>
<b>Papier et produits des arts graphiques</b>	<b>132</b>	<b>132</b>	<b>127</b>	<b>-5</b>	<b>-8.1</b>	<b>+0.5</b>	<b>-3.8</b>	<b>-3.5</b>	<b>-2.7</b>	<b>-2.1</b>

## Imports suisses désaisonnalisés

Variation par rapport au mois précédent

Groupes de marchandises	Mio. CHF			Variation par rapport au mois précédent						
	déc. 2022	janv. 2023	févr. 2023	Mio. CHF	nominal en %			réel en %		
	déc. 2022	janv. 2023	févr. 2023	févr. 2023	déc. 2022	janv. 2023	févr. 2023	déc. 2022	janv. 2023	févr. 2023
<b>Total</b>	<b>19 571</b>	<b>19 599</b>	<b>19 853</b>	<b>+254</b>	<b>-1.3</b>	<b>+0.1</b>	<b>+1.3</b>	<b>+0.3</b>	<b>+0.1</b>	<b>-0.5</b>
<b>Produits chimiques et pharmaceutiques</b>	<b>5 322</b>	<b>5 636</b>	<b>6 049</b>	<b>+413</b>	<b>-5.1</b>	<b>+5.9</b>	<b>+7.3</b>	<b>-2.4</b>	<b>+3.9</b>	<b>+4.2</b>
Produits pharmaceutiques, pour diagnostics, vitamines	4 031	4 188	4 666	+478	-5.3	+3.9	+11.4	-1.9	+2.5	+5.6
Médicaments	2 388	2 807	3 028	+222	-5.1	+17.5	+7.9			
Produits immunologiques	1 197	1 095	1 298	+203	-11.5	-8.5	+18.5			
Principes actifs	127	330	142	-188	-12.6	+160.3	-57.0			
Matières premières et de base	558	563	643	+80	+4.4	+0.9	+14.3	+4.4	+1.6	+21.1
<b>Machines et électronique</b>	<b>3 076</b>	<b>3 095</b>	<b>3 054</b>	<b>-40</b>	<b>-0.9</b>	<b>+0.6</b>	<b>-1.3</b>	<b>-1.2</b>	<b>-0.3</b>	<b>-1.5</b>
Machines	1 789	1 817	1 764	-54	-2.4	+1.6	-3.0	-2.5	-0.4	-2.6
Machines de bureau	325	329	340	+11	-9.4	+1.3	+3.3	-5.0	-3.9	+4.9
Appareils ménagers (y c. électronique de divertissement)	225	229	230	+1	-14.9	+2.1	+0.4	-15.6	-3.4	+3.3
Articles de l'industrie électrique et électronique	1 287	1 277	1 279	+2	+0.8	-0.8	+0.2	+1.3	-0.9	-0.8
Articles électriques et électroniques	783	758	767	+9	+0.2	-3.2	+1.1	+3.4	-9.3	+2.3
<b>Véhicules</b>	<b>1 640</b>	<b>1 741</b>	<b>1 694</b>	<b>-47</b>	<b>+0.0</b>	<b>+6.1</b>	<b>-2.7</b>	<b>-1.1</b>	<b>+5.3</b>	<b>-0.2</b>
Voitures de tourisme	964	984	1 022	+38	+0.2	+2.1	+3.8	-0.8	+2.7	+4.8
Véhicules utilitaires routiers	186	203	195	-8	-1.6	+9.3	-4.0	-1.4	+12.1	-5.0
Aéronautique et navigation aérospatiale	131	137	122	-15	+72.4	+4.6	-10.6	+72.0	-6.9	-0.4
<b>Produits énergétiques</b>	<b>1 725</b>	<b>1 521</b>	<b>1 480</b>	<b>-41</b>	<b>-8.3</b>	<b>-11.9</b>	<b>-2.7</b>	<b>-0.6</b>	<b>+11.3</b>	<b>-5.3</b>
Huiles brutes et distillats de pétrole	721	777	655	-122	-12.1	+7.7	-15.7	-4.2	+7.3	-12.6
<b>Métaux</b>	<b>1 463</b>	<b>1 455</b>	<b>1 424</b>	<b>-30</b>	<b>-1.8</b>	<b>-0.5</b>	<b>-2.1</b>	<b>-0.1</b>	<b>-2.9</b>	<b>-1.4</b>
<b>Denrées alimentaires, boissons et tabacs</b>	<b>1 107</b>	<b>1 086</b>	<b>1 085</b>	<b>-1</b>	<b>+3.0</b>	<b>-1.9</b>	<b>-0.1</b>	<b>+2.8</b>	<b>-3.3</b>	<b>-0.5</b>
Denrées alimentaires	657	652	662	+10	+1.4	-0.7	+1.5	+1.0	-2.1	+0.5
Boissons	189	193	186	-7	+2.3	+2.2	-3.8	+0.3	+1.5	-1.8
<b>Textiles, habillement, chaussures</b>	<b>1 099</b>	<b>1 066</b>	<b>1 056</b>	<b>-10</b>	<b>+1.7</b>	<b>-3.0</b>	<b>-0.9</b>	<b>+2.6</b>	<b>-4.7</b>	<b>-1.0</b>
Habillement	730	695	690	-5	+5.3	-4.8	-0.7	-0.5	-3.4	+0.1
Chaussures	204	198	194	-3	+3.6	-3.3	-1.7	+13.1	-13.8	-3.4
<b>Instruments de précision</b>	<b>761</b>	<b>757</b>	<b>765</b>	<b>+8</b>	<b>+2.3</b>	<b>-0.6</b>	<b>+1.0</b>	<b>+1.0</b>	<b>-1.7</b>	<b>+1.4</b>
Instruments et appareils médicaux	425	418	423	+5	+3.8	-1.5	+1.2	+2.6	+0.1	-1.2
Appareils mécaniques de mesure, de contrôle et de réglage	171	179	180	+1	-3.5	+4.2	+0.5	-7.4	+0.2	-0.9
<b>Bijouterie et joaillerie</b>	<b>789</b>	<b>706</b>	<b>762</b>	<b>+56</b>	<b>+12.9</b>	<b>-10.5</b>	<b>+7.9</b>	<b>+22.9</b>	<b>-4.3</b>	<b>-3.2</b>
<b>Matières plastiques</b>	<b>451</b>	<b>440</b>	<b>428</b>	<b>-12</b>	<b>+1.2</b>	<b>-2.6</b>	<b>-2.7</b>	<b>-0.0</b>	<b>-2.5</b>	<b>+0.1</b>
<b>Papier et produits des arts graphiques</b>	<b>332</b>	<b>324</b>	<b>328</b>	<b>+4</b>	<b>-1.7</b>	<b>-2.3</b>	<b>+1.2</b>	<b>-2.0</b>	<b>-3.1</b>	<b>+1.5</b>
<b>Horlogerie</b>	<b>308</b>	<b>304</b>	<b>318</b>	<b>+14</b>	<b>+3.0</b>	<b>-1.5</b>	<b>+4.5</b>	<b>+1.3</b>	<b>+3.3</b>	<b>+1.4</b>
Montres de petit calibre mécaniques ou automatiques	128	125	142	+17	-8.9	-2.6	+13.9	-12.3	+10.3	+5.5
Fournitures d'horlogerie	129	132	129	-3	+4.3	+2.2	-2.5	+5.7	+1.0	+0.6

## Commerce extérieur suisse désaisonnalisé

Partenaires commerciaux	Exportations							Importations						
	Mio. CHF			Variation par rapport au mois précédent				Mio. CHF			Variation par rapport au mois précédent			
	déc. 22	janv. 23	févr. 23	Mio. CHF	nominal en %			déc. 22	janv. 23	févr. 23	Mio. CHF	nominal en %		
			févr. 23	déc. 22	janv. 23	févr. 23	déc. 22	janv. 23	févr. 23	févr. 23	déc. 22	janv. 23	févr. 23	
<b>Total</b>	<b>22 152</b>	<b>22 572</b>	<b>22 328</b>	<b>-244</b>	<b>+9.0</b>	<b>+1.9</b>	<b>-1.1</b>	<b>19 571</b>	<b>19 599</b>	<b>19 853</b>	<b>+254</b>	<b>-1.3</b>	<b>+0.1</b>	<b>+1.3</b>
<b>Europe</b>	<b>12 863</b>	<b>12 929</b>	<b>12 970</b>	<b>+41</b>	<b>+10.4</b>	<b>+0.5</b>	<b>+0.3</b>	<b>14 256</b>	<b>14 395</b>	<b>14 121</b>	<b>-274</b>	<b>+0.4</b>	<b>+1.0</b>	<b>-1.9</b>
<b>UE</b>	<b>11 613</b>	<b>11 775</b>	<b>11 781</b>	<b>+6</b>	<b>+8.2</b>	<b>+1.4</b>	<b>+0.1</b>	<b>13 797</b>	<b>13 874</b>	<b>13 730</b>	<b>-144</b>	<b>+0.8</b>	<b>+0.6</b>	<b>-1.0</b>
<b>Zone euro</b>	<b>10 739</b>	<b>10 799</b>	<b>10 908</b>	<b>+109</b>	<b>+9.4</b>	<b>+0.6</b>	<b>+1.0</b>	<b>12 784</b>	<b>12 861</b>	<b>12 727</b>	<b>-134</b>	<b>+1.3</b>	<b>+0.6</b>	<b>-1.0</b>
Allemagne	3 837	3 661	3 616	-44	+7.9	-4.6	-1.2	5 326	5 166	5 161	-5	+3.3	-3.0	-0.1
Italie	1 793	1 618	1 750	+132	+13.9	-9.8	+8.2	1 861	1 980	1 909	-70	-0.0	+6.4	-3.6
France	1 411	1 323	1 367	+43	+11.9	-6.2	+3.3	1 825	1 664	1 685	+21	+6.3	-8.8	+1.3
Slovénie	866	1 376	933	-443	-4.5	+58.8	-32.2	552	638	849	+212	+21.7	+15.5	+33.2
Espagne	689	695	862	+168	+17.8	+0.8	+24.1	759	752	921	+169	+10.5	-0.9	+22.5
Autriche	574	622	793	+171	-9.4	+8.3	+27.5	898	847	765	-82	-19.3	-5.6	-9.7
Pays-Bas	573	538	465	-74	-2.5	-6.1	-13.7	480	536	482	-53	+5.7	+11.6	-9.9
Belgique	390	395	392	-3	+5.0	+1.4	-0.8	292	313	288	-24	-16.4	+7.2	-7.7
Irlande	108	112	126	+14	-2.7	+3.8	+12.8	322	418	411	-6	-11.8	+29.8	-1.5
<b>Hors zone euro</b>	<b>873</b>	<b>976</b>	<b>873</b>	<b>-103</b>	<b>-4.6</b>	<b>+11.7</b>	<b>-10.5</b>	<b>1 013</b>	<b>1 013</b>	<b>1 003</b>	<b>-10</b>	<b>-4.9</b>	<b>+0.0</b>	<b>-1.0</b>
Pologne	273	244	243	-1	+26.9	-10.7	-0.4	259	288	261	-27	-7.0	+11.4	-9.3
République tchèque	157	165	174	+10	-3.2	+5.1	+5.9	253	259	267	+8	-3.0	+2.3	+3.1
<b>Autres pays européens</b>														
Royaume-Uni	768	651	714	+62	+11.6	-15.2	+9.6	359	364	321	-43	+10.2	+1.6	-11.9
Russie	245	282	170	-113	-13.6	+15.2	-39.9	5	6	6	-0	-13.1	+16.6	-3.9
<b>Asie</b>	<b>4 968</b>	<b>4 544</b>	<b>5 046</b>	<b>+503</b>	<b>+4.8</b>	<b>-8.5</b>	<b>+11.1</b>	<b>3 881</b>	<b>3 713</b>	<b>3 995</b>	<b>+282</b>	<b>-0.2</b>	<b>-4.3</b>	<b>+7.6</b>
Chine	1 283	1 025	1 425	+400	+4.4	-20.1	+39.0	1 628	1 553	1 597	+44	-0.2	-4.6	+2.9
Japon	925	647	688	+41	+27.0	-30.0	+6.3	334	375	490	+115	+12.8	+12.5	+30.6
Hong Kong	364	363	512	+149	+4.1	-0.1	+40.9	90	74	84	+10	-5.2	-18.5	+13.8
Singapour	538	524	510	-14	+16.1	-2.5	-2.7	267	230	324	+95	+10.2	-14.0	+41.3
Emirats arabes	273	261	314	+53	-2.5	-4.1	+20.3	56	42	60	+18	-17.5	-25.0	+41.7
Corée du Sud	290	278	273	-5	-9.0	-4.3	-1.9	102	196	206	+11	-63.3	+91.3	+5.4
Türkiye	181	188	178	-9	+6.9	+3.8	-4.8	156	163	153	-10	+2.3	+4.2	-6.0
Arabie saoudite	194	168	168	-0	+16.1	-13.3	-0.3	47	31	17	-13	+143.2	-34.8	-43.6
Inde	170	173	166	-7	+10.1	+1.5	-3.8	204	232	212	-20	+2.0	+13.4	-8.6
Taiwan	167	162	147	-15	+10.1	-3.0	-9.2	137	118	127	+9	+2.7	-14.1	+7.8
<b>Amérique du Nord</b>	<b>4 400</b>	<b>5 005</b>	<b>4 299</b>	<b>-706</b>	<b>+21.5</b>	<b>+13.8</b>	<b>-14.1</b>	<b>1 334</b>	<b>1 330</b>	<b>1 400</b>	<b>+69</b>	<b>+3.2</b>	<b>-0.3</b>	<b>+5.2</b>
USA	4 131	4 621	4 015	-606	+24.5	+11.9	-13.1	1 312	1 276	1 353	+77	+4.6	-2.8	+6.1
Canada	234	429	301	-127	-27.4	+83.5	-29.7	36	44	41	-3	-24.1	+22.4	-7.7
<b>Amérique centrale et du Sud</b>	<b>610</b>	<b>727</b>	<b>622</b>	<b>-105</b>	<b>+0.1</b>	<b>+19.2</b>	<b>-14.4</b>	<b>225</b>	<b>213</b>	<b>218</b>	<b>+5</b>	<b>+4.7</b>	<b>-5.4</b>	<b>+2.5</b>
Brésil	198	284	258	-25	+3.0	+43.1	-9.0	52	49	48	-2	-8.0	-5.1	-3.5
Mexique	151	190	149	-41	+1.9	+25.7	-21.6	64	66	73	+7	+9.1	+4.3	+10.6
<b>Afrique</b>	<b>276</b>	<b>265</b>	<b>300</b>	<b>+35</b>	<b>-15.8</b>	<b>-3.9</b>	<b>+13.1</b>	<b>176</b>	<b>153</b>	<b>151</b>	<b>-1</b>	<b>-13.5</b>	<b>-13.1</b>	<b>-1.0</b>
Egypte	98	91	113	+23	-20.1	-7.6	+24.8	8	8	8	-1	+11.1	+10.0	-8.2
Afrique du Sud	52	50	42	-8	-15.3	-2.9	-15.1	24	27	32	+5	+12.2	+11.6	+17.1
<b>Océanie</b>	<b>220</b>	<b>248</b>	<b>237</b>	<b>-10</b>	<b>-7.3</b>	<b>+12.3</b>	<b>-4.1</b>	<b>30</b>	<b>25</b>	<b>26</b>	<b>+1</b>	<b>+1.0</b>	<b>-16.9</b>	<b>+6.0</b>
Australie	196	226	217	-9	-9.8	+14.9	-4.1	22	15	15	+0	+15.3	-31.8	+0.5